



## Relatório de sustentabilidade 20/21

Kontakt/Verantwortlichkeit:

World of  TUI

ROBINSON  
QUINTA DA RIA





## Conteúdo

|    |  |
|----|--|
| 04 | Prologo  |
| 06 | Gestão e sustentabilidade  |
| 08 | Medio ambiente - Energía - Agua - Residuos   |
| 16 | Comunidade e cadeia de fornecedores - Empregados – Nossos hospedes- Compras e regionalização |
| 22 | Compromisso social e local.<br>- Proteção das crianças                                       |
| 26 | Certificaciones y Premios  |



## Prologo

As questões ambientais e de sustentabilidade são uma parte importante e central da nossa estratégia hoteleira. Não só para reduzir as nossas emissões de CO<sub>2</sub>, mas também para reduzir o consumo de energia, o desperdício e a utilização de produtos químicos. Além disso, o compromisso social é de grande importância para nós, para que a comunidade e a população local se beneficiem.

A fim de rever e melhorar continuamente o nosso compromisso com o ambiente e a sustentabilidade, somos certificados por várias normas externas. Com este relatório, gostaríamos de informar todas as partes interessadas sobre as nossas medidas de sustentabilidade e os progressos realizados nos últimos três anos..

Matthias Jehle  
Director de Club / Gerente Geral

## Gestão e sustentabilidade

O nosso hotel tem uma grande procura por sua própria responsabilidade empresarial. Sabemos que temos um elevado impacto no ambiente, desenvolvimento económico, educação e promoção dos empregados, bem como na sua saúde e bem-estar.

O objetivo é minimizar o nosso impacto sobre o ambiente agora e no futuro, reforçar as comunidades locais e fazer o melhor que pudermos pelos nossos convidados. Para o efeito, estabelecemos os seguintes objetivos: melhorar a eficiência hídrica e energética, reduzir o desperdício e reciclar materiais valiosos, mediar com convidados e parceiros de cooperação, aquisições sustentáveis e atividades voluntárias.

É por isso que a nossa estratégia de sustentabilidade se baseia em : evitar, reduzir, reciclar, embelezar, comunicar e compreender. Eles apoiam a estratégia de sustentabilidade do Grupo TUI "Umas férias melhores, um mundo melhor".

Os objetivos são formulados, as atividades são planeadas para atingir esses objetivos, as atividades são documentadas durante o ano, comparações de fim de ano dos resultados com os objetivos e, nessa base, são formulados objetivos e atividades para o ano seguinte.

O nosso Código de Conduta afirma o compromisso de proteção climática e sensibilização dos funcionários sobre o assunto através de formação.

A promoção dos nossos empregados e das boas condições de trabalho, bem como o desenvolvimento do destino no terreno, são objetivos importantes.

O relatório de sustentabilidade baseia-se em três áreas principais: ambiente, comunidade e compromisso local e social.



# MEIO AMBIENTE



## Energia

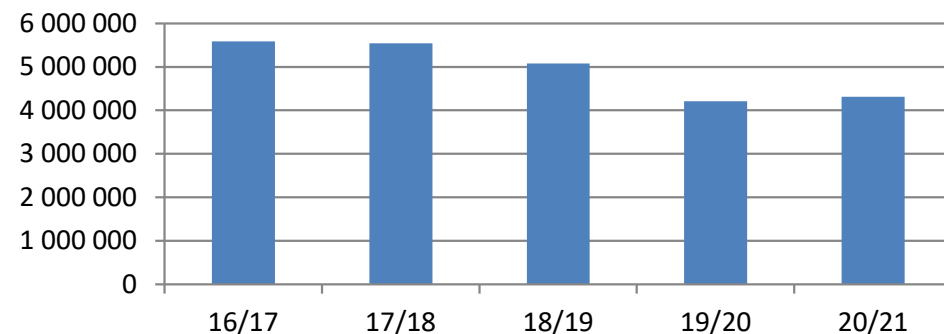
O nosso hotel tem diferentes infraestruturas que requerem energia, tais como a piscina, ar condicionado, frigoríficos. O objetivo é reduzir as nossas emissões de CO2 em 80% a partir de 2020. Queremos obter energia exclusivamente a partir de energias renováveis e aumentar a nossa eficiência energética. Nos últimos anos, foram tomadas medidas para alcançar os objetivos:

Em 2013, foi criado um Plano Diretor de Eficiência Energética com o objetivo de unificar medidas de eficiência energética e medidas de sustentabilidade ambiental, procurando as melhores soluções no mercado para ambos.

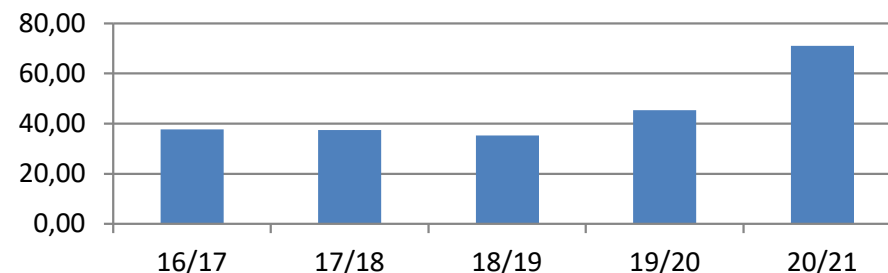
Em 2020, foi assinado um novo contrato de fornecimento de eletricidade com eletricidade proveniente de fontes 100% renováveis.

A partir de julho de 2021 o hotel instalou um parque fotovoltaico de 108 Kwp com o intuito de reduzir em 10% o consumo total de energia elétrica. Por outro lado também se está a fazer a implementação progressiva da iluminação LED.

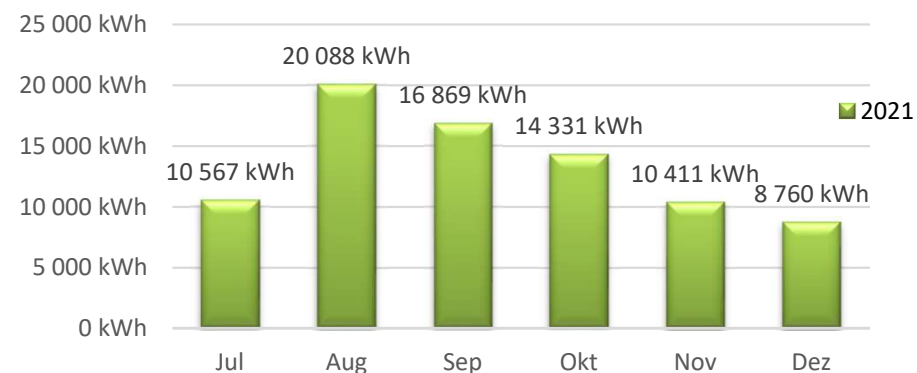
### ENERGIA TOTAL KWh



### ENERGIA TOTAL KWh/CD



### QR FV Production



Em consequência dos encerramentos do Club por motivo da pandemia de Covid-19 ocorrida, os resultados obtidos durante este ano não podem ser comparados com os anos anteriores ainda que aquando os períodos em que o Club esteve aberto a sua ocupação foi muito baixa.

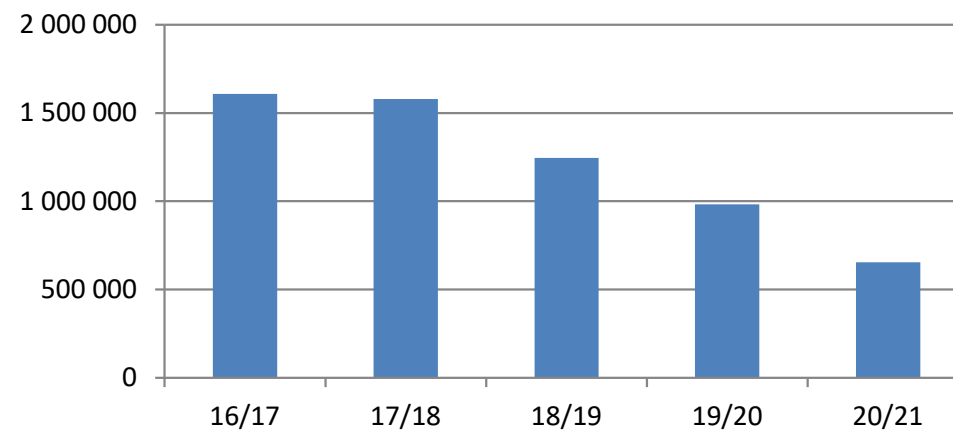
## EMISÕES DE CO2

Durante este ano conseguimos negociar com a Iberdrola o fornecimento de 100% da energia elétrica contratada exclusivamente a partir de fontes 100% renováveis.

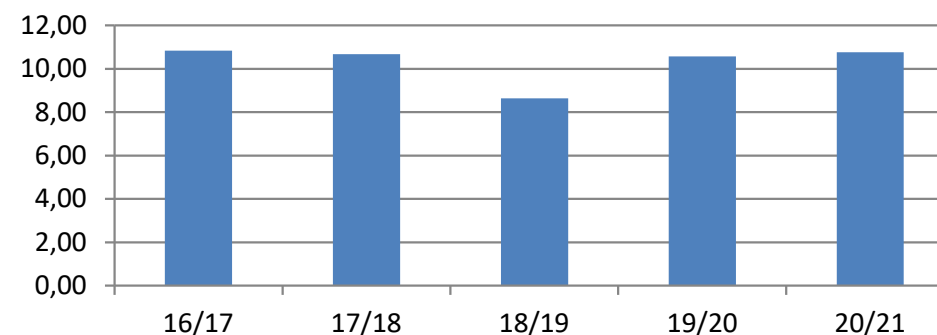
Um dos objetivos do Plano Diretor de Energia durante os trabalhos de renovação é estudar a viabilidade de eliminar os combustíveis fósseis como energia.

A partir de julho de 2021 o hotel instalou um parque fotovoltaico de 108 Kwp ,com o intuito de reduzir um valor de emissões anual estimado em 90 toneladas, ou o equivalente a 540 árvores adultas

## Emisiones CO2 Kg



## CO2 Kg/CD



Em consequência dos encerramentos do Clube devido à pandemia de Covid-19, os resultados obtidos este ano não podem ser comparados com os anos anteriores, pois mesmo durante os períodos de abertura do Clube a sua ocupação tem sido muito baixa.

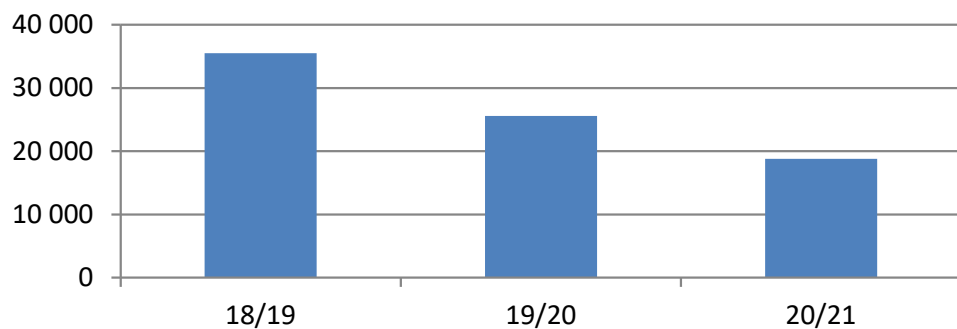
# Água

Para além da proteção dos recursos energéticos, a redução do consumo de água é um objetivo central do nosso hotel.

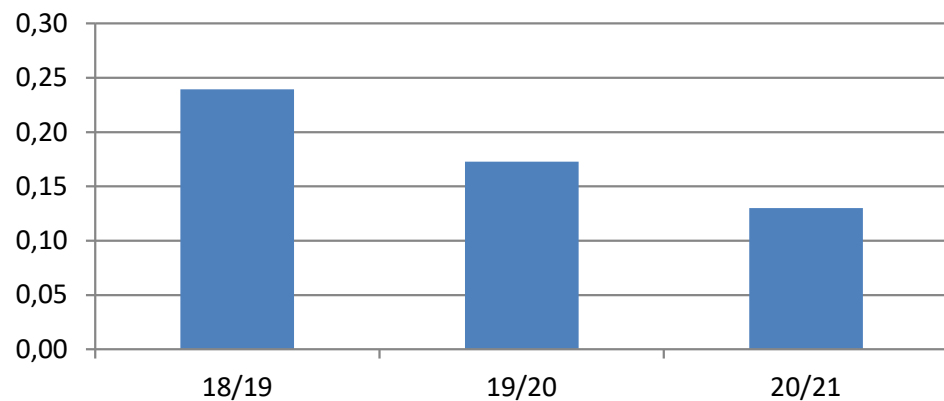
Assim, ao instalar restrições e manter a infraestrutura hoteleira, evitamos perdas de água desnecessárias.

Também sensibilizamos o nosso pessoal e os nossos convidados para a questão do consumo de água.

## Água fornecida m3



## Água fornecida L/CD





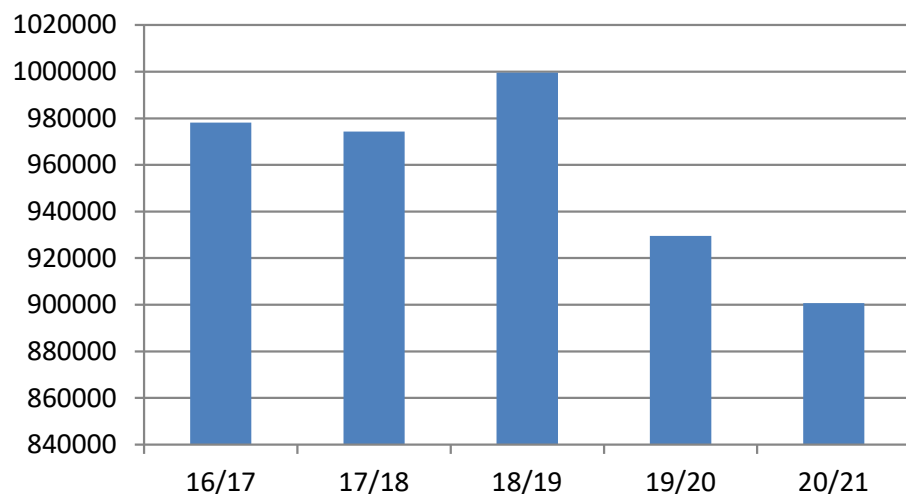
# Gestão de resíduos e contaminantes

Com menos 2,5 kg de resíduos por noite por hóspede, conseguimos reduzir a quantidade em relação aos anos anteriores, mas estamos preocupados com a sua redução nos próximos anos.

Medimos os resíduos alimentares e tomamos medidas para os reduzir ainda mais. É assim que treinamos os nossos empregados e informamos os nossos convidados sobre a nossa alimentação e as medidas para evitar desperdícios. Obtemos os nossos alimentos de fontes sustentáveis e regionais.

Os produtos que utilizamos, tais como detergentes, são certificados ambientalmente e biodegradáveis. O objetivo aqui é reduzir em 10% a quantidade de detergente utilizado.

## Total Resíduos Urbanos Kg

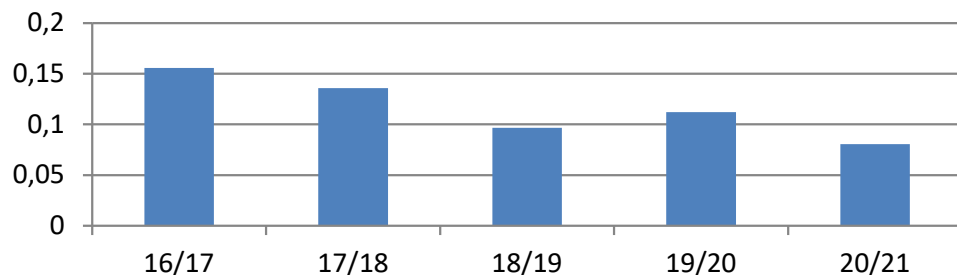


Desde a abertura do Clube em 2008, temos implementado um sistema de gestão de resíduos onde encorajamos os nossos convidados e o nosso pessoal a separar os seus resíduos. Os nossos parceiros certificados reciclam materiais valiosos tais como papel, plástico, vidro ou resíduos perigosos que são recolhidos por empresas certificadas. Reciclamos papel, plástico e embalagens de folha-de-flandres, vidro, pilhas, toalhas, etc.....

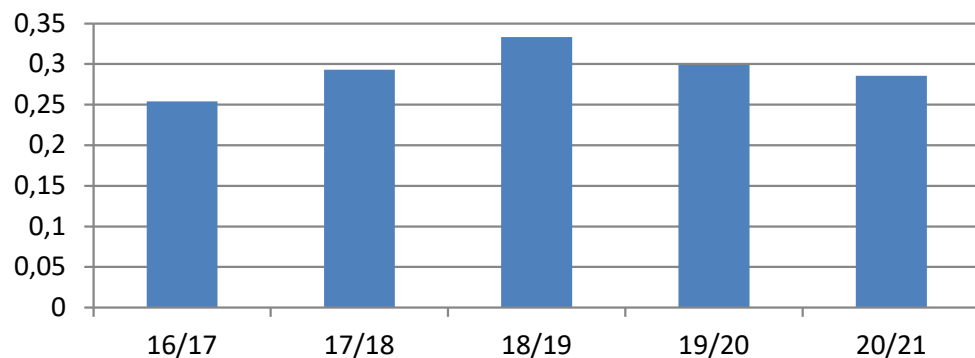
# GESTÃO DE RESÍDUOS URBANOS



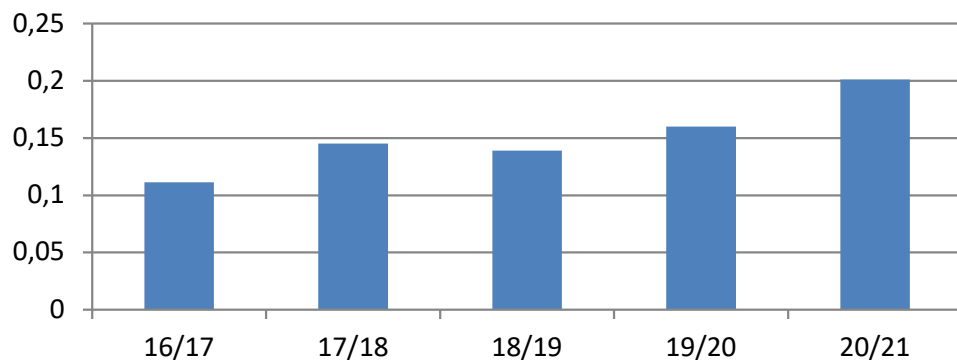
### Plástico Kg/CD



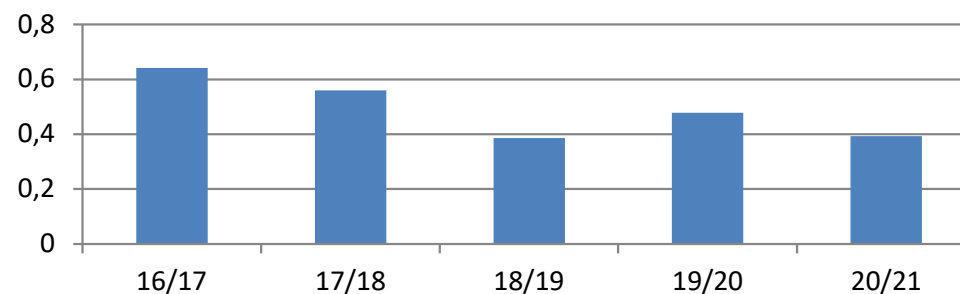
### Vidro Kg/CD



### Cartão Kg/CD



### RSU Kg/CD



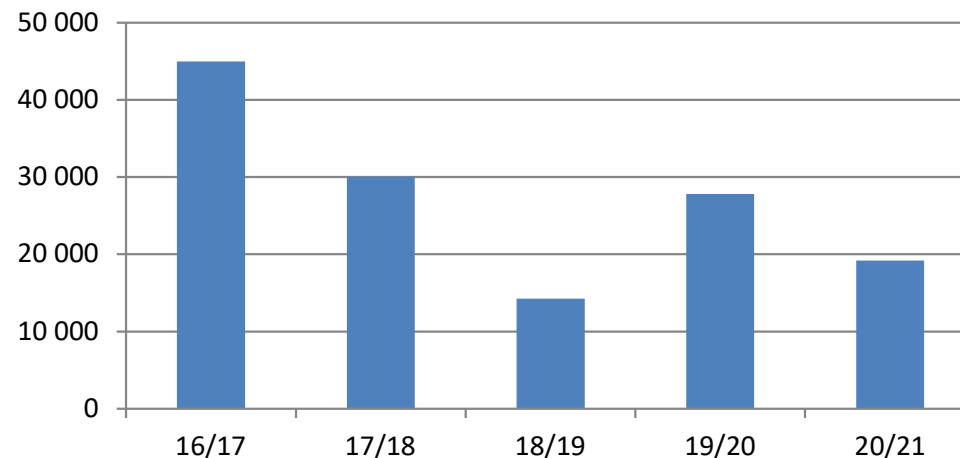
Devido aos encerramentos do Clube devido à pandemia de Covid-19, os resultados obtidos este ano não podem ser comparados com os anos anteriores, pois mesmo durante os períodos em que o Clube esteve aberto, a sua ocupação tem sido muito baixa, ainda assim com a preocupação de reduzir o impacto da nossa produção de lixo plástico, em 2021 foram instalados dispensadores de água para clientes e colaboradores tendo existido uma redução real de 210.000 garrafas, 20.000 garrafas de água com das, 115.000 de meio litro e 75.000 de 1.5l, (baseado no consumo de 2019).

# GESTÃO DE RESÍDUOS ESPECIAIS E PERIGOSOS

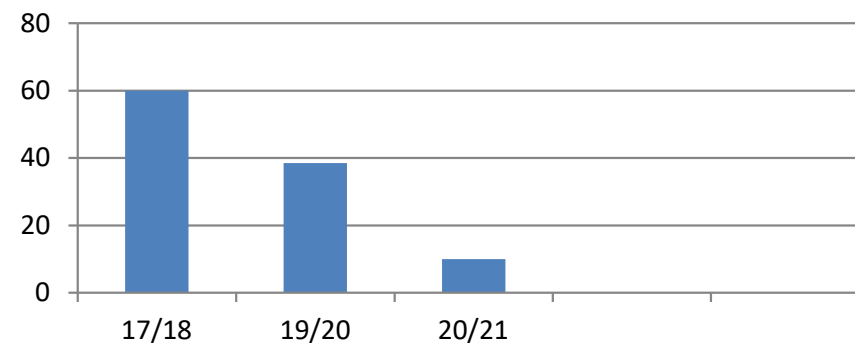
- Todos os resíduos especiais e perigosos da Robinson Quinta da Ria são removidos e geridos por gestores de resíduos acreditados.



## Oleo vegetal Kg.



## Pilhas alcalinas Kg.



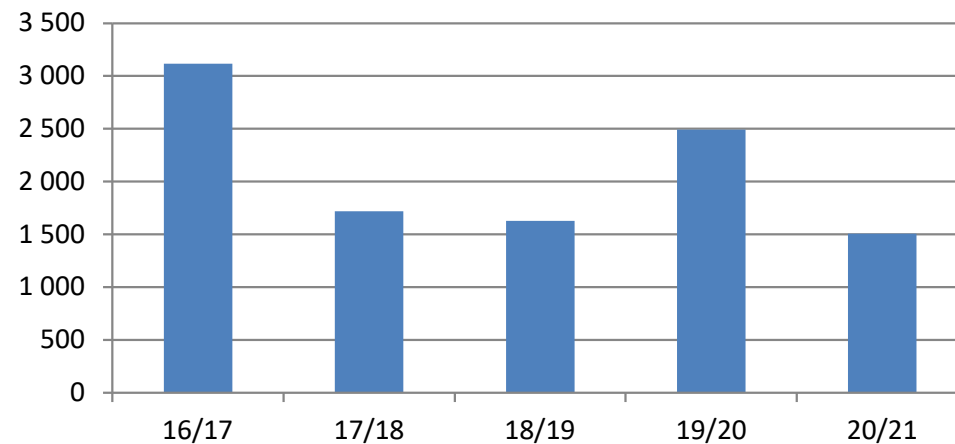
Devido aos encerramentos do Clube devido à pandemia de Covid-19, os resultados obtidos este ano não podem ser comparados com os anos anteriores, pois mesmo quando o Clube foi aberto a sua ocupação tem sido muito baixa.

# GESTÃO DE RESÍDUOS ESPECIAIS E PERIGOSOS

- Todos os resíduos especiais e perigosos da Robinson Quinta da Ria são removidos e geridos por gestores de resíduos acreditados.



## Total resíduos perigosos Kg



Devido aos encerramentos do Clube devido à pandemia de Covid-19, os resultados obtidos este ano não podem ser comparados com os anos anteriores, pois mesmo quando o Clube foi aberto a sua ocupação tem sido muito baixa.

## Comunidade e cadeia de distribuição



## Os nossos empregados

O nosso hotel tem atualmente uma média de 170 empregados de 10 nações. 60% dos empregados são locais. A quota feminina é de 50%. Implementação da estrutura de pessoal.

As normas nacionais e internacionais sobre proteção ambiental, direito do trabalho e segurança são aplicadas. Através de extensos programas de formação e educação de seis em seis meses, não formamos apenas os nossos funcionários em questões de sustentabilidade. Ao sensibilizar continuamente os nossos colegas (através de e-mails, cartazes ou descrições), tentamos aumentar a responsabilidade ambiental.

A elevada satisfação profissional é importante para nós. Por conseguinte, realizamos regularmente inquéritos de satisfação dos funcionários por organizações externas para aumentar a lealdade e satisfação.

A conformidade a todos os níveis, a possibilidade de comunicação anónima à direção, formação extensiva e ofertas de emprego internas são uma componente central e importante do nosso hotel.



## Compras e partes interessadas



Para os nossos gestores de compras, os produtos sustentáveis e amigos do ambiente devem ser preferidos. Por conseguinte, qualquer renovação de equipamento técnico, a sua compatibilidade com o ambiente deve ser testada. Ao comprar mercearias, preferimos produtos regionais frescos e sustentáveis para evitar transportes longos.

Envolvemos as nossas partes interessadas ao longo de toda a cadeia de valor. Ao escolher um parceiro contratual, prestamos atenção aos objetivos comuns em matéria de proteção climática e dialogamos com as experiências da ciência e das organizações governamentais e não governamentais e coordenamos com a comunidade local..

## Nossos Convidados



O nosso hotel está empenhado no seu ambiente, que partilha com os seus hóspedes e pessoal. Mediante pedido, as discussões entre convidados e responsáveis ambientais podem ser explicadas ou respondidas sobre sustentabilidade a qualquer momento.

Os nossos convidados são sempre convidados a participar nas nossas medidas ambientais e nos nossos esforços de sustentabilidade. As instruções podem ser encontradas nas salas, bem como no átrio ou na recepção.

Comunicamos as nossas atividades através do nosso relatório de sustentabilidade e dos canais de comunicação social.

Compromisso social e local.





# Compromisso social



Juntamente com os hóspedes de férias e a TUI Care Foundation, usamos a oportunidade do turismo para levar coisas boas às pessoas e comunidades nos destinos. A TUI Care Foundation atribui particular importância à mudança no local. A fim de alcançar uma mudança positiva e sustentável, são criadas fortes parcerias com organizações regionais e internacionais. 100% das doações fluem para os projetos. Em 2017, foram angariados 7,3 milhões de euros em donativos e foram iniciados dez novos projetos, que são agora apoiados pela TUI Care Foundation.

Juntamente com turistas, a TUI Care Foundation apoia projetos que abrem novas perspectivas aos jovens, preservam a natureza e a vida selvagem e promovem o desenvolvimento sustentável e a prosperidade em destinos em todo o mundo.

Por exemplo, a TUI Care Foundation e os seus parceiros estão a possibilitar um projeto de vinho em Lanzarote, uma vez que o sol e a rocha vulcânica proporcionam condições ideais para a uva malvasia local, preservando assim as vinhas de Lanzarote e criando empregos.

Mais informações em: [www.tuicarefoundation.com](http://www.tuicarefoundation.com)



Além disso, existe um novo projeto da TUI Care Foundation para reforçar a influência e a participação de mulheres socialmente desfavorecidas. Este projeto tem lugar em Málaga e aqui a cozinha torna-se a chave para ofertas inovadoras para experimentar o rico património cultural da cidade e ao mesmo tempo abrir novas perspectivas para estas mulheres de Málaga.

Como parte do projeto, até 70 mulheres irão desenvolver e implementar ofertas gastronómicas para turistas, incluindo cursos de culinária, visitas de mercado e visitas guiadas. Também farão parcerias com lojas que vendem produtos locais, tais como vinho, azeitonas e o famoso presunto seco ao ar da Andaluzia. Muitas das ofertas têm lugar “noscurrelones espanhóis”, tradicionais blocos planos que encerram um pátio interior, onde as mulheres vivem com as suas famílias.

O projeto é apoiado por organizações educacionais, lojas, fornecedores de alimentos, empresas de turismo e o governo local. Também darão formação para que as mulheres desenvolvam as suas capacidades empresariais e de liderança.

As Ilhas de Cabo Verde são um dos mais importantes locais de nidificação de tartarugas do mundo. Centenas de milhares de tartarugas fazem ninho nas praias do Sal, em Cabo Verde, todos os anos.

Por esta razão, o projeto para adotar uma tartaruga foi criado pela TUI Care Foundation.

Com a adoção de uma tartaruga, tem a oportunidade de dar um nome à tartaruga apoiada e escolher a data desejada para a eclosão da tartaruga dentro do período de eclosão, de Junho a Outubro de 2021. Uma vez terminada a adoção, receberá uma confirmação da adoção da tartaruga cabeçuda. Assim que a tartaruga nascer, a organização local de conservação da natureza Project Biodiversity enviar-lhe-á por e-mail um certificado de adoção e uma fotografia da tartaruga recém-nascida.

Mais informações em: [www.tuicarefoundation.com](http://www.tuicarefoundation.com)

## Compromisso social



Ser igual é mais do que dizê-lo, é fazer algo. Com este slogan queremos promover a associação local SER IGUAL que, através de uma equipa de cuidadores especializados, voluntários e pais, trabalha para transformar as palavras em atos, de modo a que a diferença não seja tão grande e a igualdade de oportunidades se torne uma realidade.

## Proteção das crianças



Denunciamos qualquer forma de exploração de crianças, o que constitui um desrespeito fundamental pelos direitos e integridade das crianças.

Não empregamos crianças e comunicamos qualquer atividade suspeita que as envolva às autoridades locais. As sessões de formação educam o nosso pessoal sobre como proteger as crianças e como podem detectar quaisquer ações contra a sua proteção, bem como como agir e comunicar tais incidentes à direção.

Reservamo-nos o direito de pôr termo a qualquer relação com indivíduos ou empresas quando estes estejam envolvidos na exploração de crianças.



## Certificações



O selo de qualidade Travelife internacionalmente reconhecido é utilizado no Grupo TUI, em particular para avaliar o desempenho da sustentabilidade. Para receber o selo de qualidade, é necessária uma organização de sustentabilidade correspondente, bem como medidas que incorporem aspetos ecológicos e sociais. As auditorias são levadas a cabo por um auditor externo. O selo de aprovação concedido em ouro por 163 é válido por dois anos..



## Premios



Os hotéis mais ecológicos da gama TUI Deutschland recebem o prémio TUI Environmental Champion Award. A base para a atribuição do título são os critérios da Travelife. Uma verificação adicional do sucesso é o feedback no questionário aos convidados da UIS à pergunta: "Até que ponto está satisfeito com as medidas de proteção ambiental? Ambos os valores andam de mãos dadas na revisão anual e na atribuição dos melhores hotéis. A objetividade do processo de seleção e avaliação é verificada por um perito independente em nome da TUI Deutschland..